

# Le pays de Morlaix à travers ses modes de vie

Élaboration du SCoT | Réunion publique #2

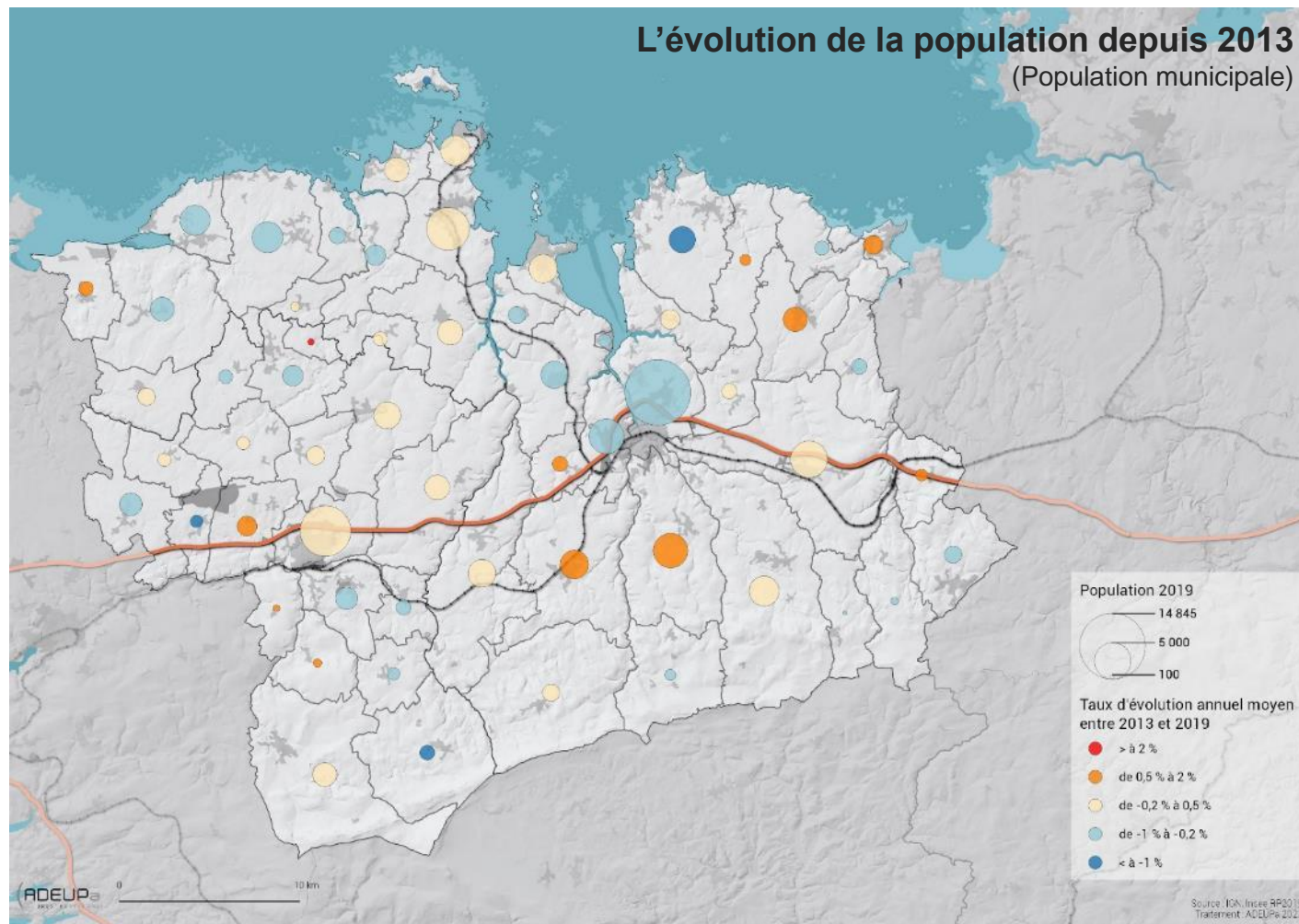
Saint-Pol-de-Léon | 8 mars | Ref. 23-066

PRÉSENTATION



## Un territoire de 129 460 habitants

- 4 % de la population bretonne, 14 % de la population finistérienne
- Une population inégalement répartie sur le territoire



## Modes de vies ?

Le mode de vie est l'**ensemble des pratiques communes à un groupe d'individus, ou à une société**. Elles peuvent porter sur les types de loisirs, de consommation, de déplacements... **mais aussi sur la manière d'agencer ces temps entre eux**.

Il y a derrière eux un *ethos* qui commande, c'est-à-dire **un ensemble de valeurs et de normes intériorisé** par l'individu. Et qui est peut-être en train de changer...

## Sommaire

- 1 | De nouveaux rapports à l'autre
- 2 | De nouveaux rapports au temps
- 3 | De nouveaux rapports à l'espace

## L'individu « hypermoderne »

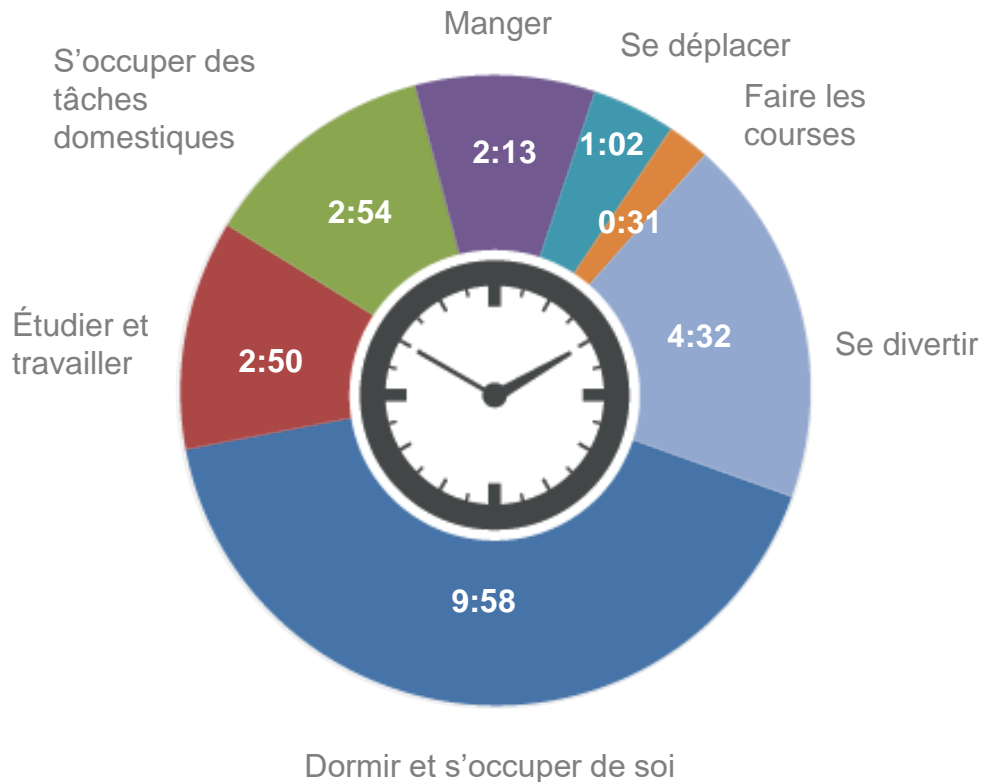


- Il accorde énormément d'importance à lui-même :
  - > à ses loisirs, à sa santé, à son corps, à la qualité de son environnement,
  - > à la richesse et à l'intensité de ses liens familiaux et amicaux,
  - > ... et comme il s'accorde de l'importance, il attend que les pouvoirs publics prennent en compte son avis.
- Le travail ne structure plus son identité comme avant :
  - > ce n'est plus là que se fabrique son identité sociale,
  - > ... ni ses cercles d'amis.
- Il fonctionne plutôt par tribus :
  - > il recherche les gens qui lui ressemblent, via les réseaux,
  - > il exprime cette appartenance à travers son mode de vie.
- Il se projette peu :
  - > il veut jouir de l'instant présent plutôt que changer le monde,
  - > il est habitué à recomposer sa vie.

## Sommaire

- 1 | De nouveaux rapports à l'autre
- 2 | De nouveaux rapports au temps
- 3 | De nouveaux rapports à l'espace

### Une recomposition des temps vécus



Les temps sociaux des Français sur une vie, exprimés en temps quotidien

Source : I.N.S.E.E., Enquêtes Emploi du temps

#### ... à l'échelle de la vie :

- un cycle traditionnel formation-travail-retraite ébranlé,
- des dates-marqueurs moins synchronisées (mariage, premier logement, etc.).
- Un âge de la retraite-loisirs est apparu

#### ... à l'échelle de la semaine :

- les lundis, mercredis et vendredis sont désynchronisés sous l'effet de la diminution du temps de travail,
- deux journées de forte synchronisation : mardi et jeudi,
- pour beaucoup de personnes, des jours de télétravail dans la semaine,
- une augmentation du nombre de week-ends rallongés,
- une acceptation croissante du travail le dimanche.

#### ... à l'échelle de la journée :

- un étalement des activités (courses, loisirs) sur une journée élargie,
- une plus grande flexibilité et variabilité du temps de travail,
- on achète sur son téléphone, on travaille dans sa résidence secondaire... **les points fixes ne structurent plus tout.**



## 02 | UN NOUVEAU RAPPORT AU TEMPS

L'impression de toujours courir derrière le temps...

S'occuper des  
tâches domestiques

Étudier et  
travailler

Manger

Dormir et s'occuper de soi



S'occuper des  
enfants

Faire les courses

Se divertir

Se déplacer



## Sommaire

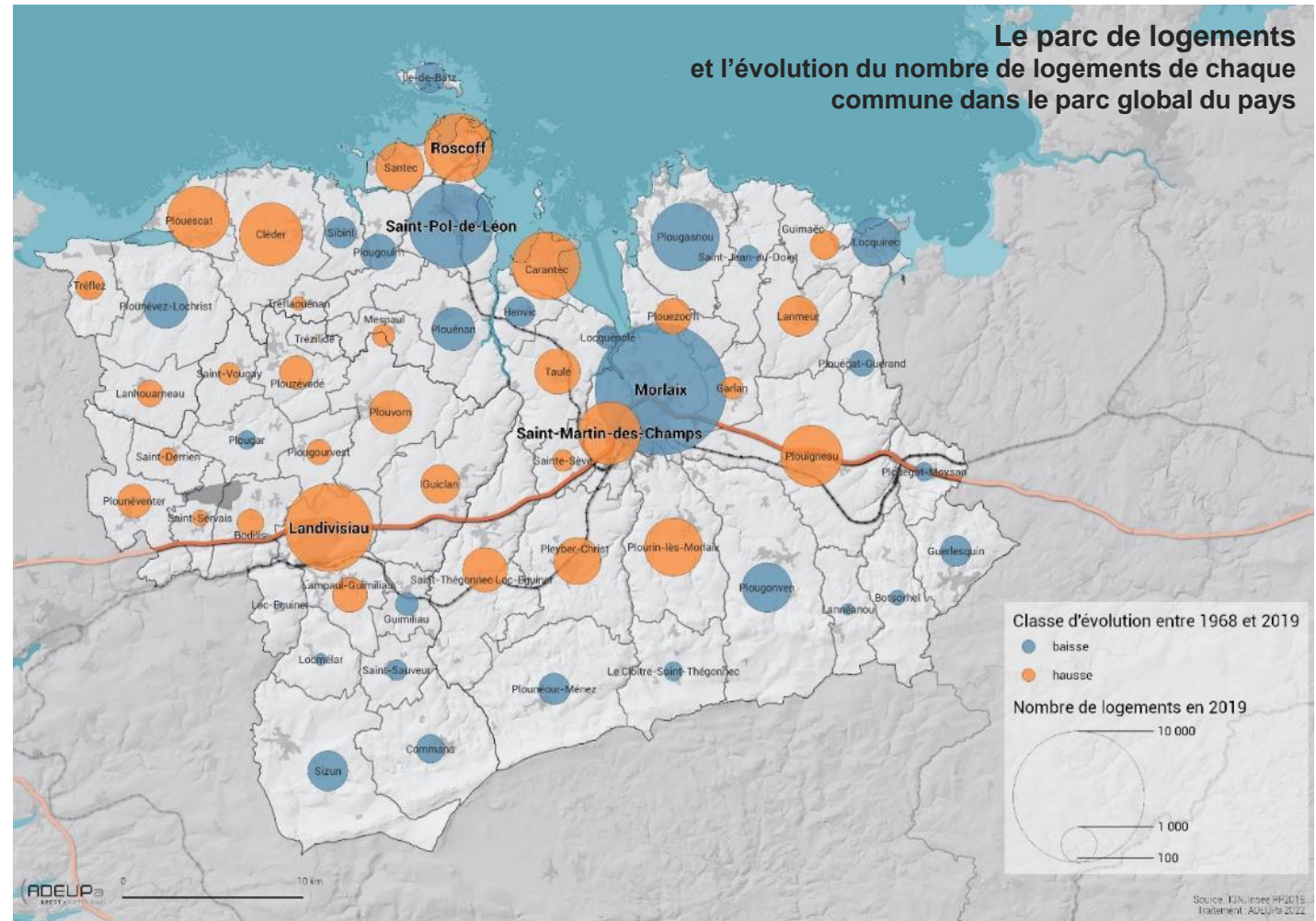
- 1 | De nouveaux rapports à l'autre
- 2 | De nouveaux rapports au temps
- 3 | De nouveaux rapports à l'espace

## Les façons d'habiter



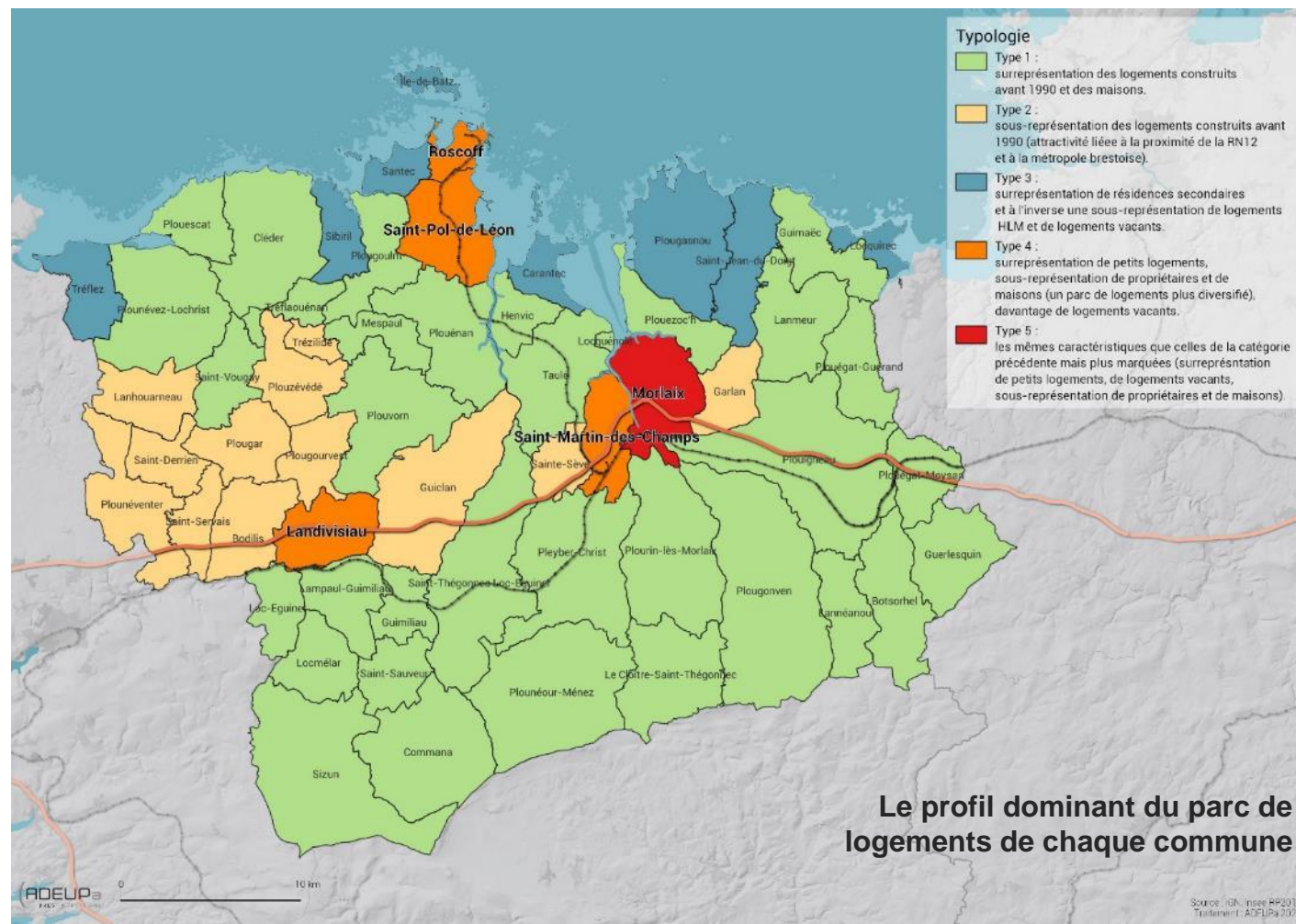
## Les façons d'habiter

- Le rêve du pavillon individuel a conduit de très nombreux ménages à venir s'installer dans des communes périurbaines
- ... on réside de plus en plus loin de son travail





## Les façons d'habiter



- De ce fait, le parc de logement est **majoritairement composé de maisons**
- ... construites depuis 40 ans pour une population **jeune**

## Les façons d'habiter



### Collapsologue

Je crois au grand effondrement, je viens vivre à la campagne pour m'y préparer.



### Colocataires

Je vis seul depuis quelques années et je cherche une colocation entre jeunes actifs pour me sentir moins seul.



### Veuf avec 2 enfants

Je me remets en couple avec une femme qui a déjà des enfants, nous avons besoin d'un logement familial.



### Jeune de passage

Je suis de passage sur le territoire, je n'envisage pas d'y rester et d'y devenir propriétaire.



### Personne en situation de handicap

Handicapé à la suite d'un accident de voiture, je dois trouver un logement adapté, à proximité des transports en commun ou pas trop éloigné des services de soin.



### Famille séparée

Aucun de nous n'a les moyens de garder la maison, nous recherchons donc deux logements, pas trop grands car nos ressources sont divisées par 2, pas trop petits car nous devons assurer une garde alternée, et pas trop loin l'un de l'autre.



### Personne en précarité énergétique

Mon logement est énergivore. Il faut que je déménage car je n'arrive plus à payer mes factures.



### Jeune vivant au domicile parental

Maison familiale



### Jeune décohabitant-e

Logement social ou « privé pas cher »



### Jeune couple

Logement privé/social plus grand (locatif) ou accession abordable



### Famille

Accession abordable ou libre / locatif privé ou social



### Personne âgée autonome

Propriétaire ou locataire



### Personne âgée en perte d'autonomie

Maintien à domicile / Logement adapté / Structure spécialisée



### Personne décédée

Mes héritiers mettent en vente ma maison.



### Personne décédée

Mes enfants conservent la maison où ils se retrouvent l'été, près de la mer.



### Jeune qui vient de perdre son emploi

J'ai perdu mon emploi et je suis contraint de revenir vivre chez mes parents.



### Étudiant-e

Je viens de Montpellier et je cherche un petit logement ou éventuellement une colocation pour les 3 prochaines années.



### Jeune actif pratiquant le télétravail

Depuis la crise sanitaire, je télétravaille 2 jours par semaine, je souhaite déménager pour un logement plus grand, plus lumineux.



### Famille nouvellement installée

Je viens de trouver un emploi dans la région, ma femme ne me rejoindra qu'à la rentrée prochaine avec les enfants, je cherche donc un logement meuble pour ce laps de temps.



### Personne âgée autonome

Nous avons 65 ans et vendons notre maison pour acheter un logement plus petit, dans la nouvelle résidence construite au centre-bourg (avec ascenseur) ou travaux d'adaptation dans notre logement actuel.



### Personne âgée en perte d'autonomie

Je suis très attachée à ma commune, mais je vais devoir la quitter car je n'y trouve pas le petit logement dont j'ai besoin compte-tenu de mon âge.



### Travailleur saisonnier

Chaque année j'ai les pires difficultés à me loger dans le territoire.



### Personne insatisfaite de son logement

J'anticipe un éventuel autre confinement et souhaite déménager pour un appartement plus grand avec une terrasse ou un jardin.



### Famille nouvellement installée

Nous habitons Paris, nous avons acheté une maison familiale dans un cadre agréable. Je continue à me rendre sur Paris 2 jours par semaine pour le travail.



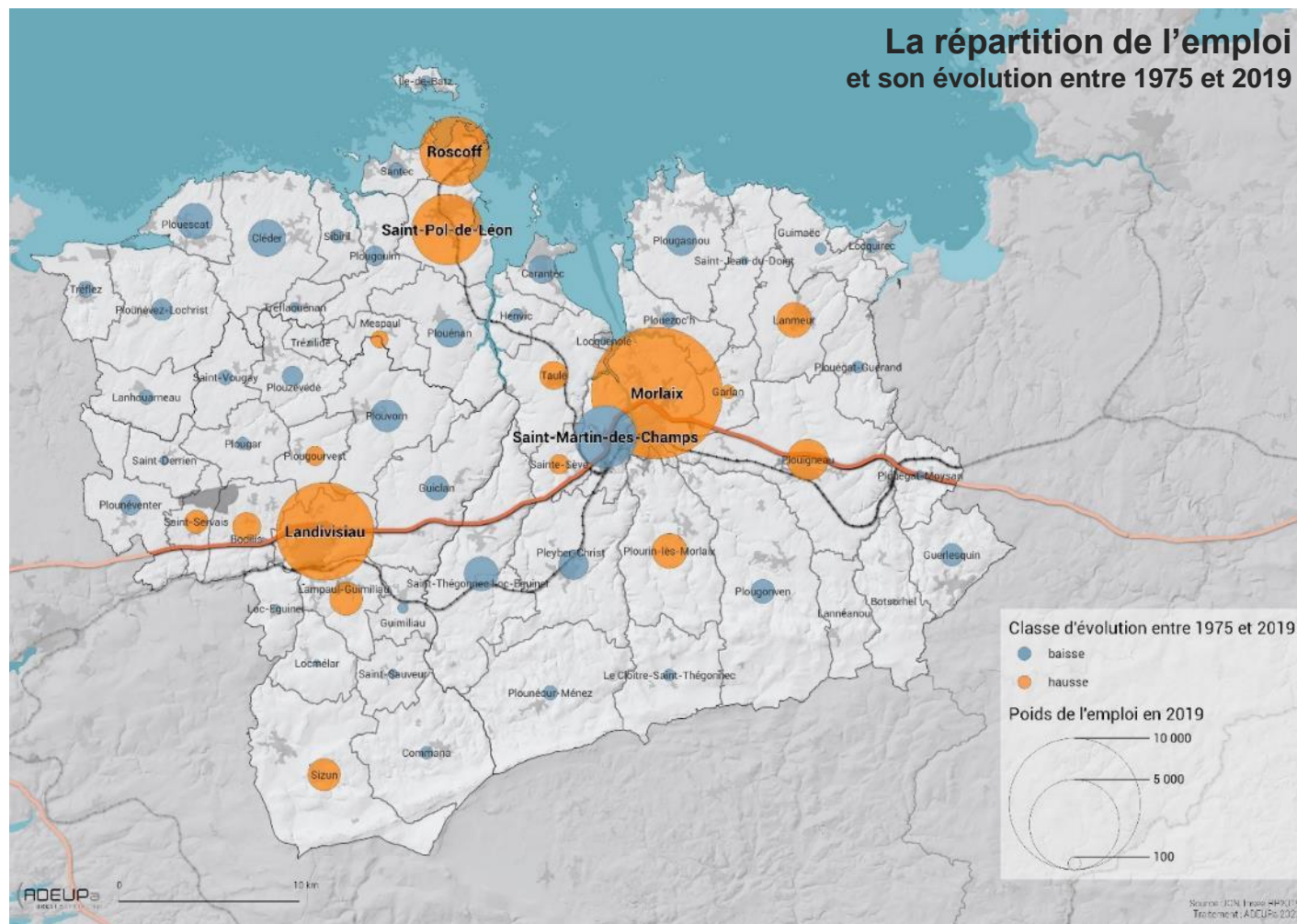
### Personne âgée autonome

Je viens de prendre ma retraite, avec mon mari on part vivre dans notre résidence secondaire sur la côte et on décide de vendre notre maison de ville.



## Les modes de travail

- **49 300 emplois**, soit 1 780 de plus en 40 ans
- Un **emploi qui se concentre**, suivant un mouvement inverse de celui constaté dans l'habitat  
> renforçant les grands pôles urbains et autour de la RN12
- Une **montée en puissance du télétravail** – à domicile ou en coworking – qui peut modifier cette géographie à terme ?





## Les modes de consommation

Achat à toute heure

E-commerce

Goût pour  
l'achat-loisir

Goût croissant pour les  
circuits courts



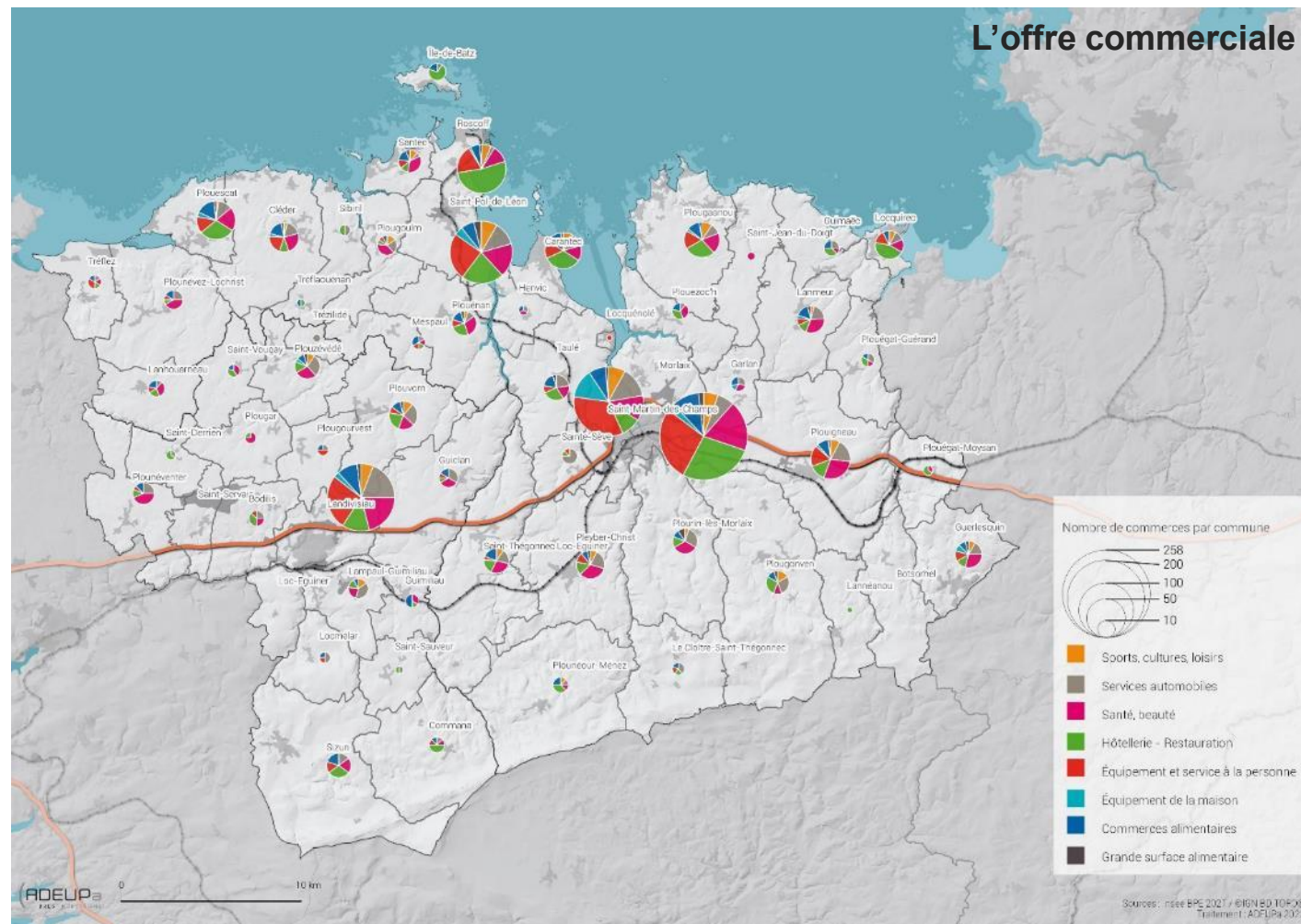
Goût pour l'occasion  
et la réparabilité

Souci de la qualité  
des produits

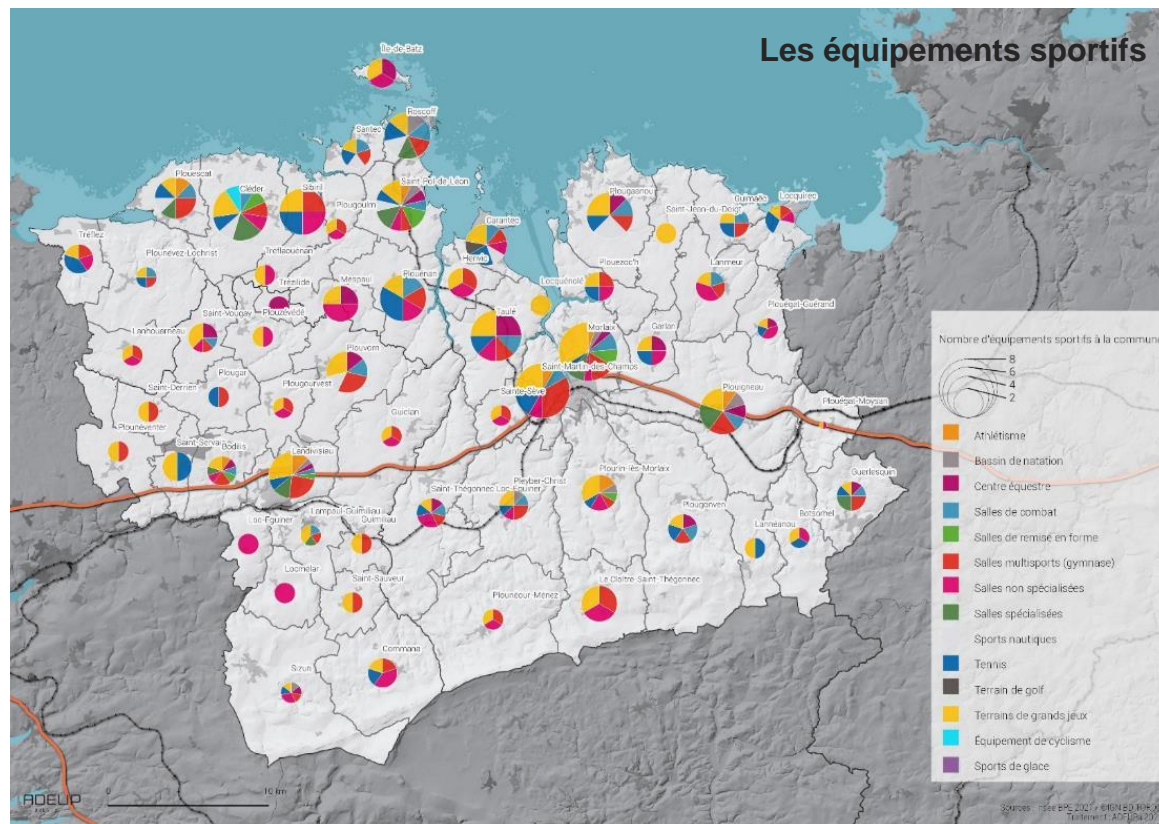
Sensibilité au prix

## Les modes de consommation

- Une **diversité commerciale concentrée** dans les pôles urbains
- ... et dans les communes touristiques
- Une offre de commerces alimentaires et de proximité qui **se maintient mais demeure fragile.**



## Les modes de loisirs





### Les modes de loisirs

- Une **importance croissante consacrée aux loisirs**, et à tout âge
- Une progression **des activités hors-cadre** associatif et hors équipement.



### Les parcours de soins

- **Une diversité d'établissements essentielle** à la réalisation du parcours de soins dans le territoire



Centre hospitalier (Lanmeur)



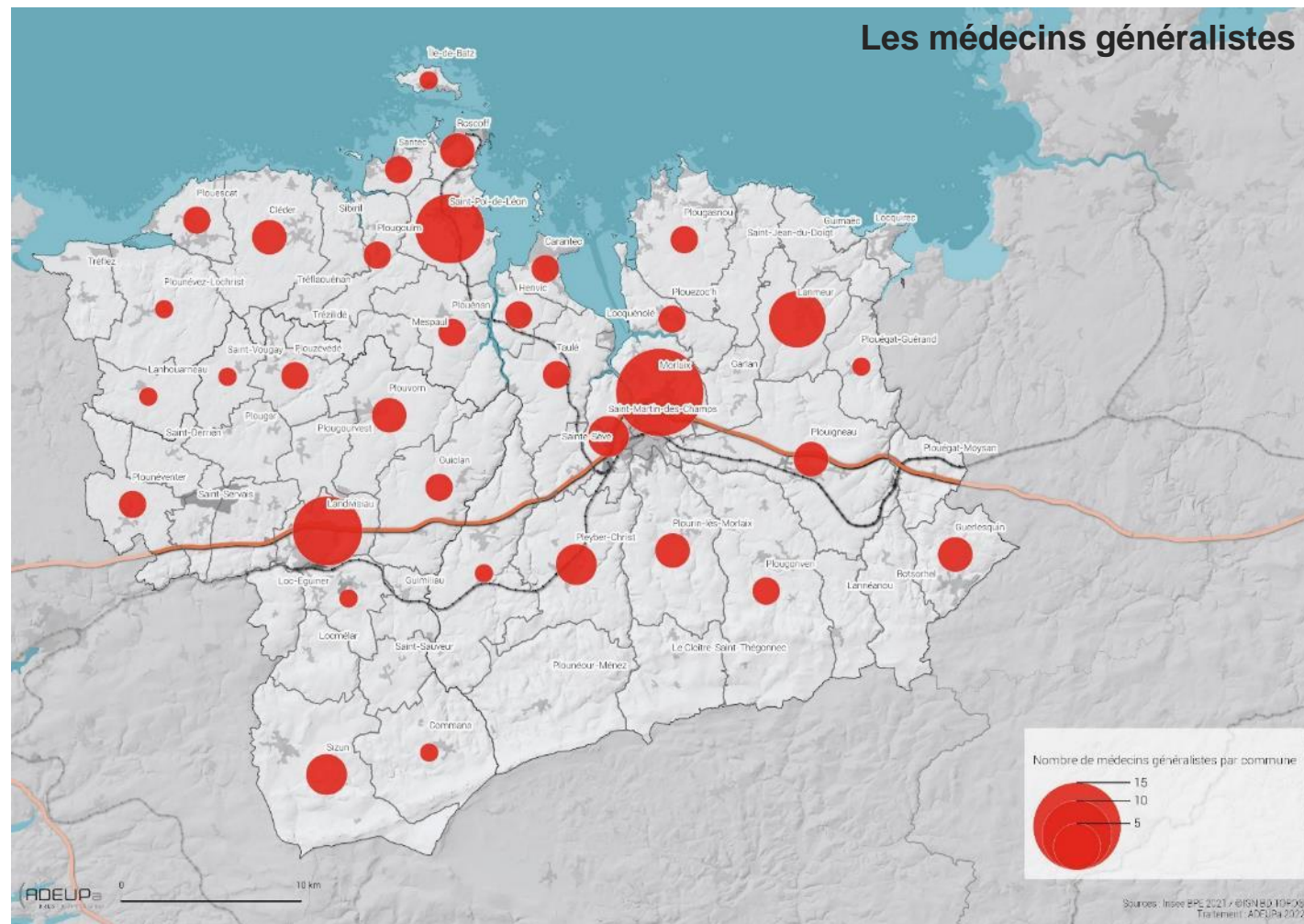
Pharmacie (Sizun)



Maison de santé (Plouézoc'h)

## Les parcours de soins

- Une consommation d'actes de soins appelée à **augmenter avec le vieillissement...**
- ... mais une offre **fragile et incomplète**
- De nouveaux arrivants qui ne trouvent souvent pas de médecin traitants
- Demain, un déterminant de l'attractivité du territoire ?



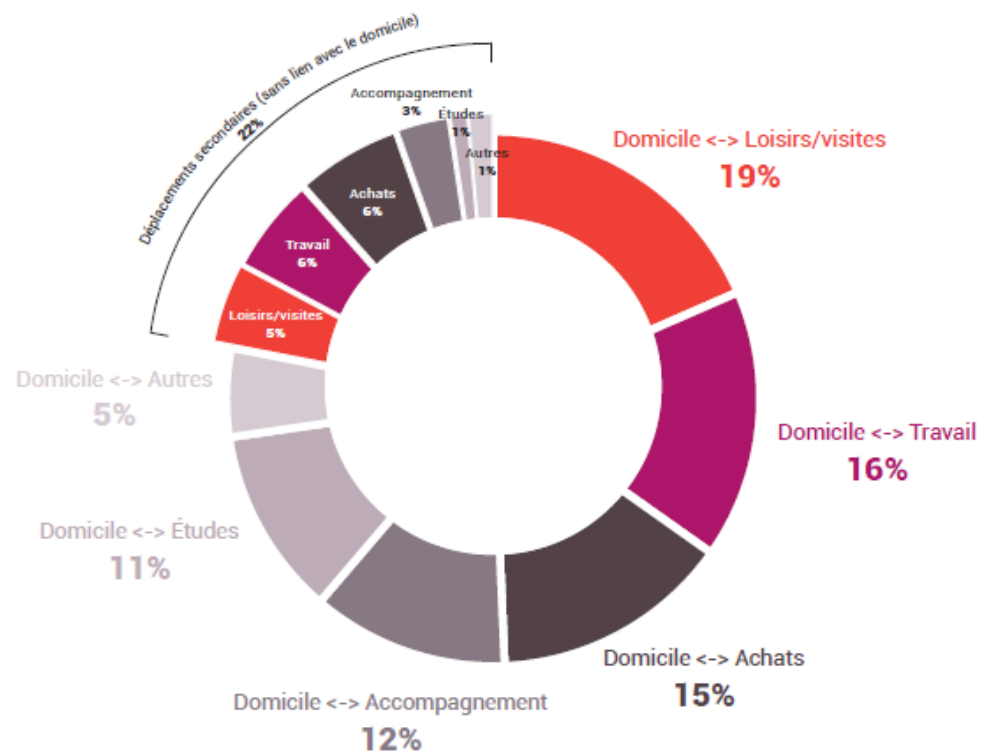


## Les modes de déplacements

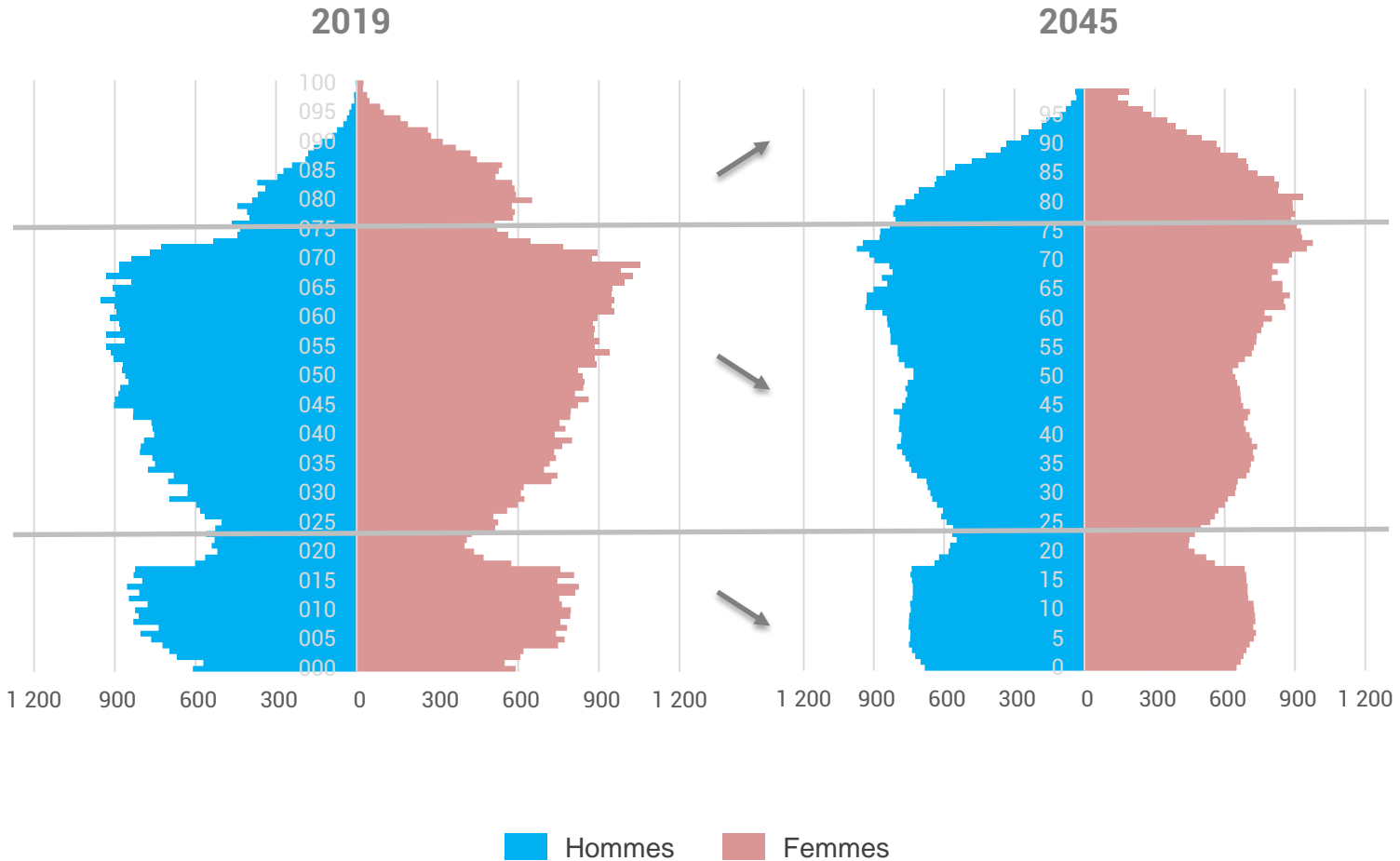
- La **diversification des modes de vie** se traduit par une **diversification des motifs de déplacements** et une augmentation de leur nombre
- 3 déplacements sur 4 partent du domicile
- Les **loisirs** sont le **1<sup>er</sup> motif de déplacements**

## Les motifs de déplacements des ménages

Source : Enquête Ménages Déplacements du pays de Brest, 2018



## Une population qui vieillit ... et c'est pas fini



# ET DEMAIN ?

Des modes de vie qui se digitalisent

leboncoin

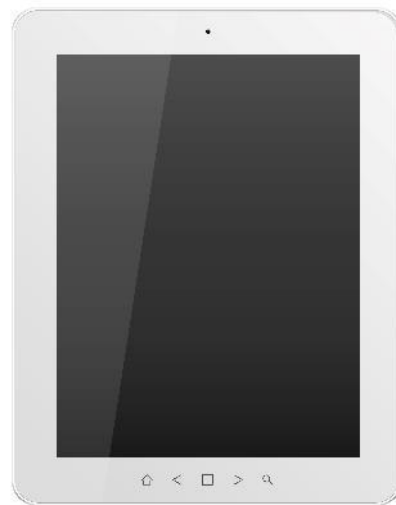
amazon

Uber Eats

NETFLIX

STRAVA

GEOCACHING



Doctolib

BlaBlaCar

waze

drivy

Glut'aime  
De l'amour sans gluten

VGlove.fr

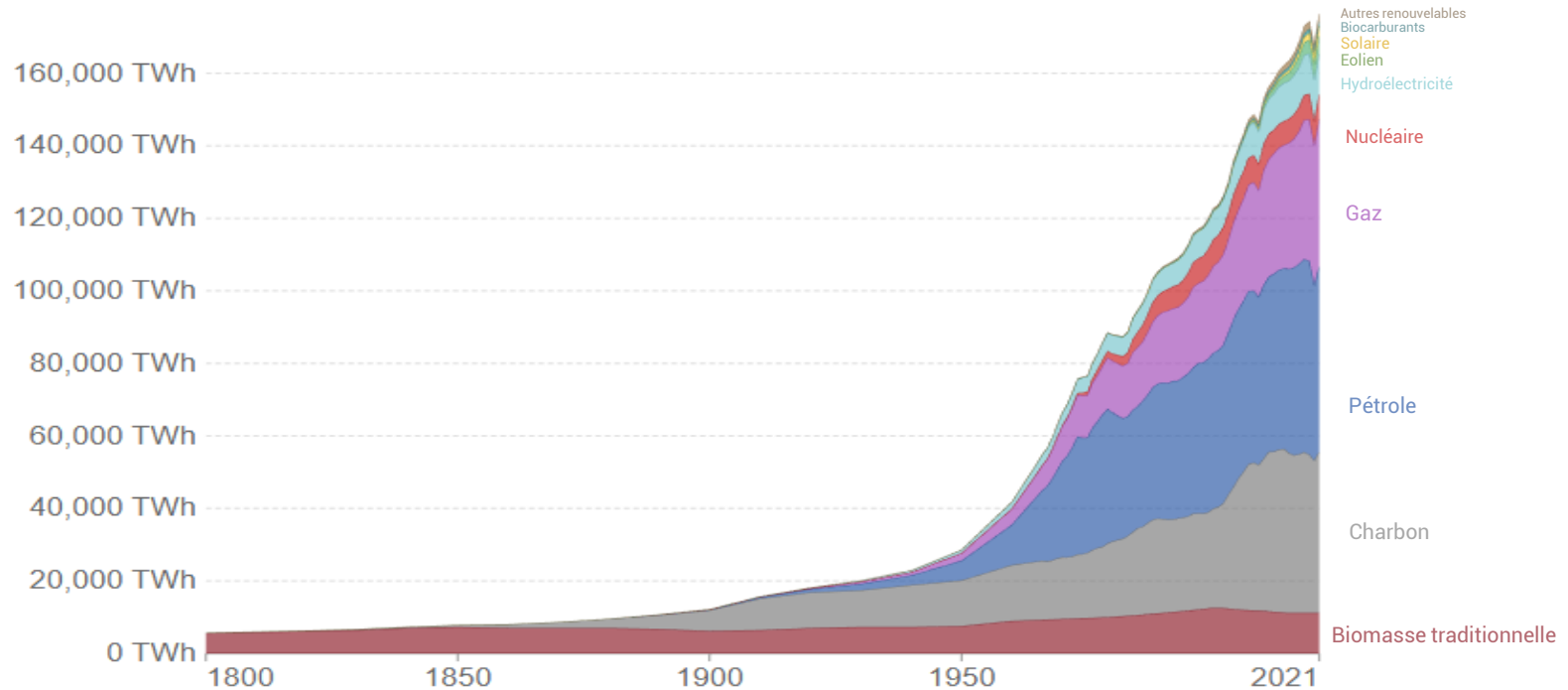
Pays de Morlaix

ADEUP  
BREST • BRETAGNE

## Des modes de vie qui devront être plus sobres en énergie

### La consommation mondiale d'énergie par source primaire

(Source : Our World in Data, à partir de V. Smil (2017) et BP Statistical Review of World Energy)



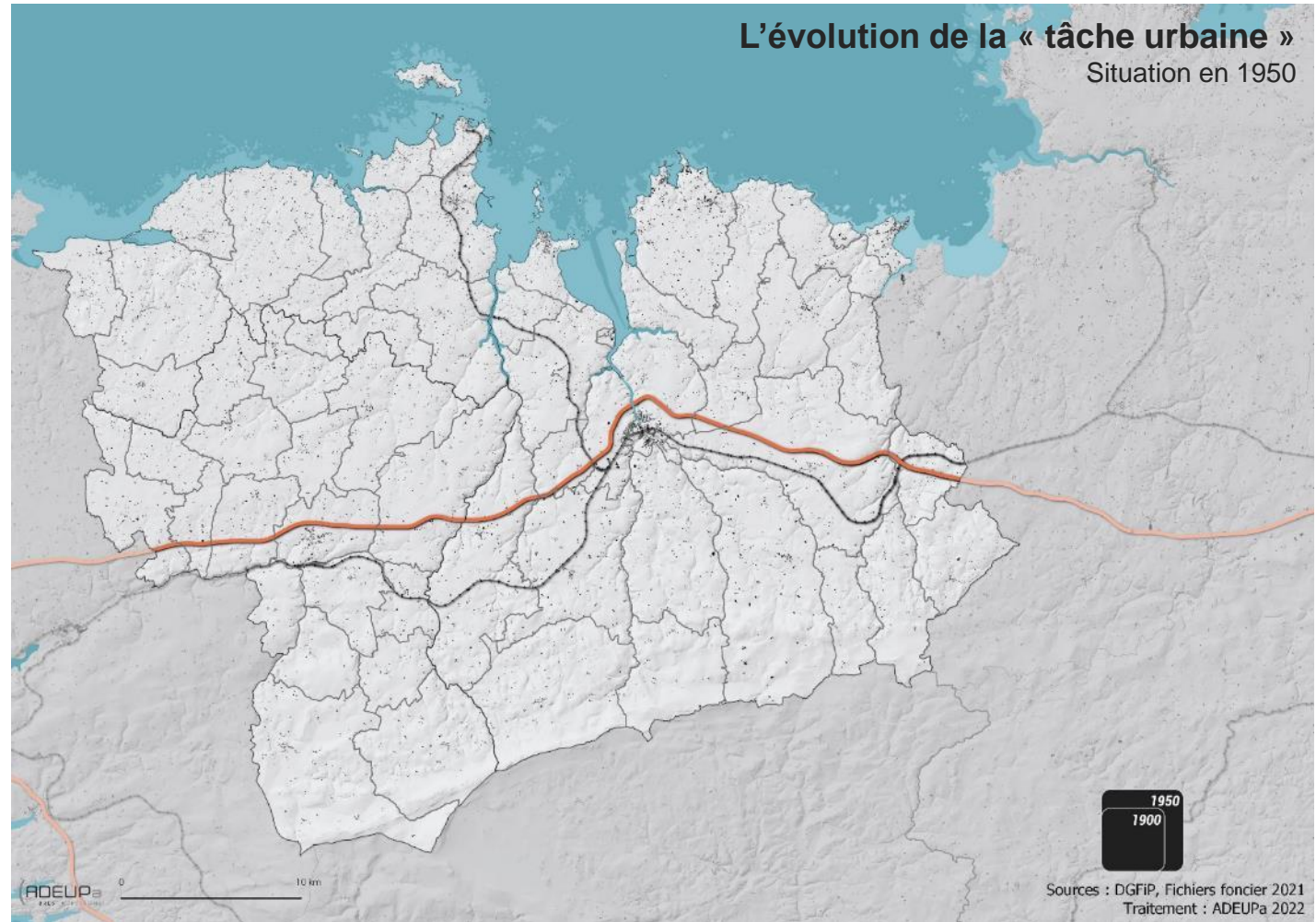
## Des modes de vie qui devront mieux préserver nos espaces naturels et agricoles

- Des espaces urbanisés en **expansion continue** :  
> 1900 : 12,8 km<sup>2</sup>



## Des modes de vie qui devront consommer moins d'espace

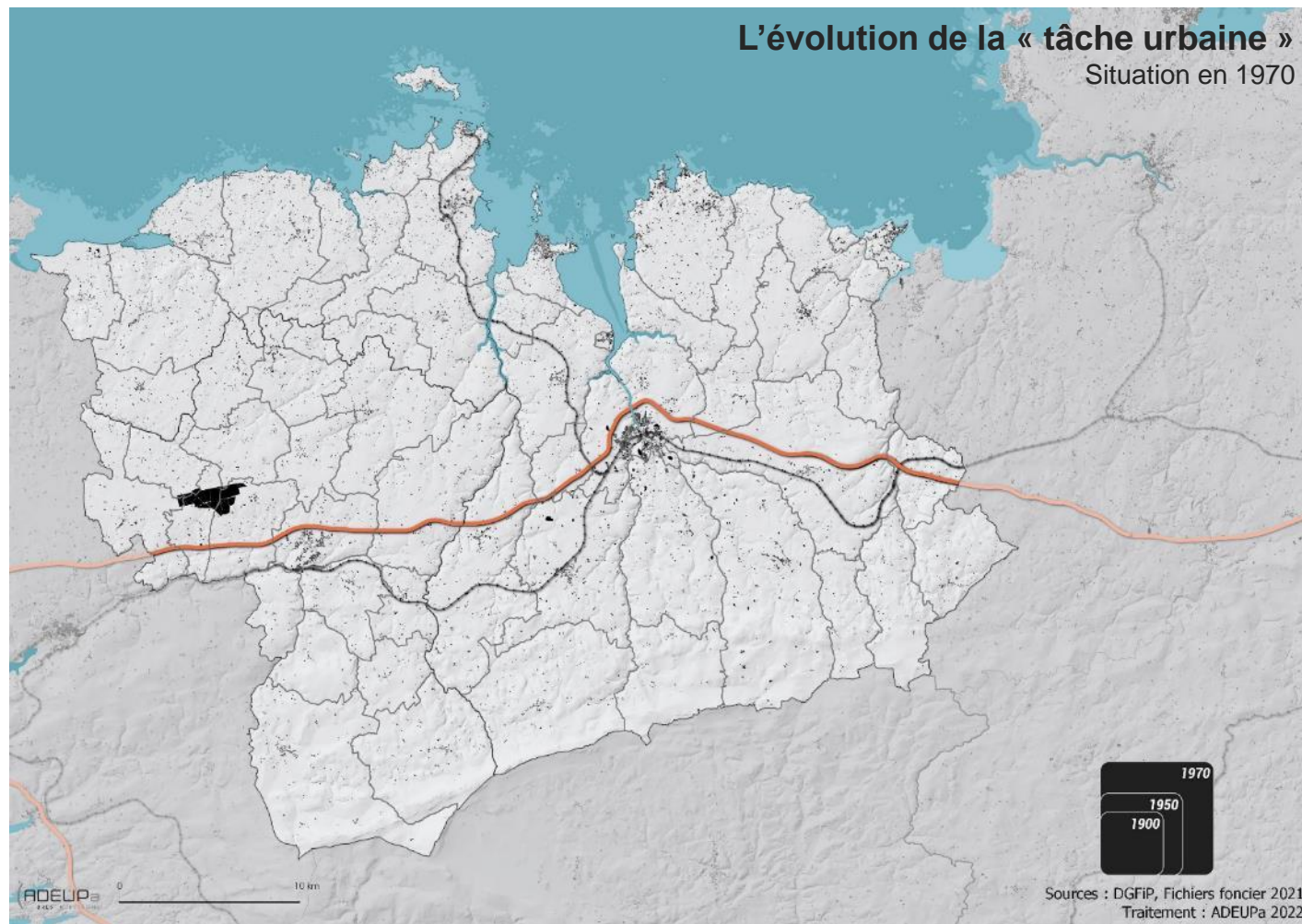
- Des espaces urbanisés en **expansion continue** :
  - > 1900 : 12,8 km<sup>2</sup>
  - > 1950 : 21,9 km<sup>2</sup>





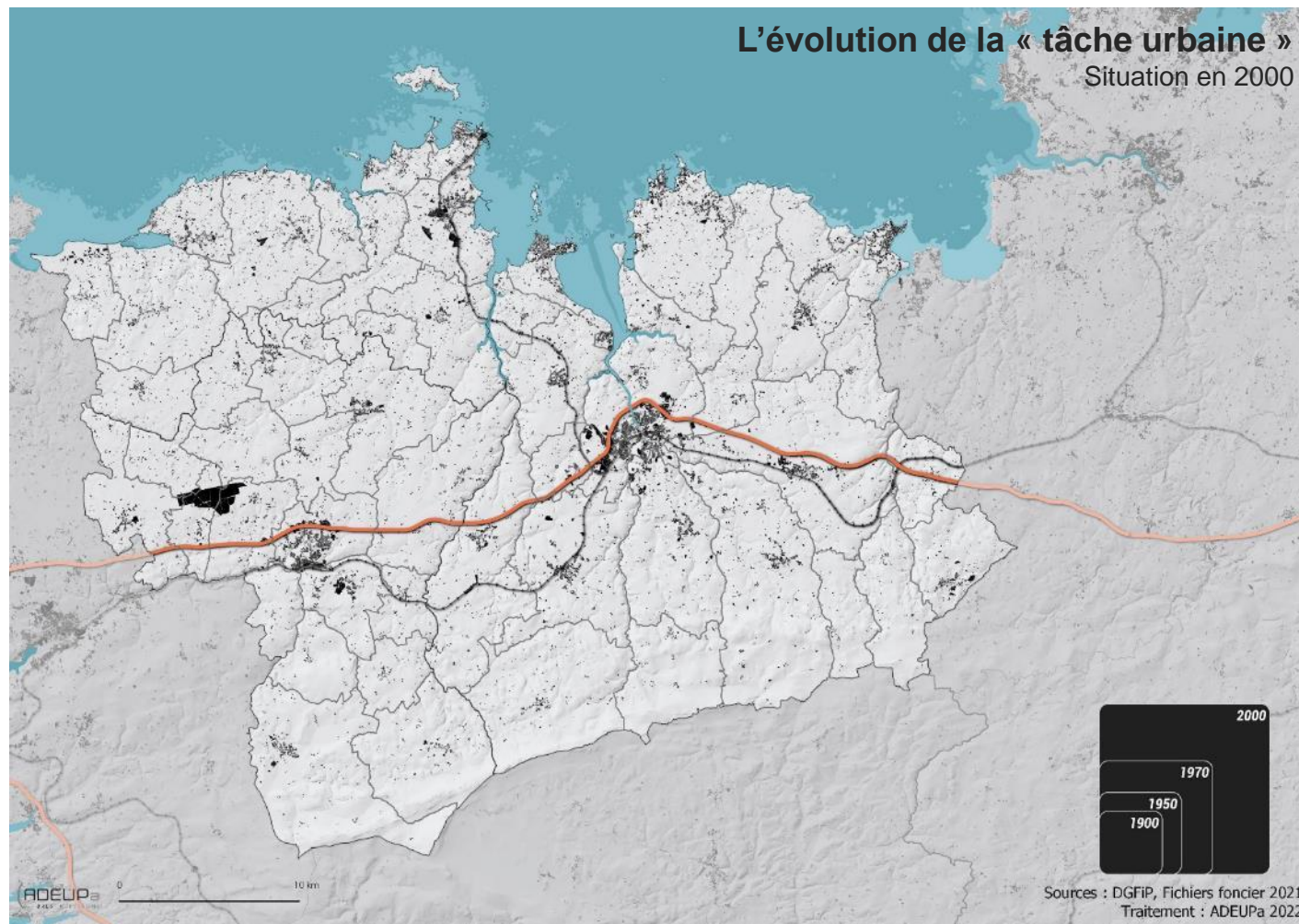
## Des modes de vie qui devront consommer moins d'espace

- Des espaces urbanisés en **expansion continue** :
  - > 1900 : 12,8 km<sup>2</sup>
  - > 1950 : 21,9 km<sup>2</sup>
  - > 1970 : 40,4 km<sup>2</sup>



## Des modes de vie qui devront consommer moins d'espace

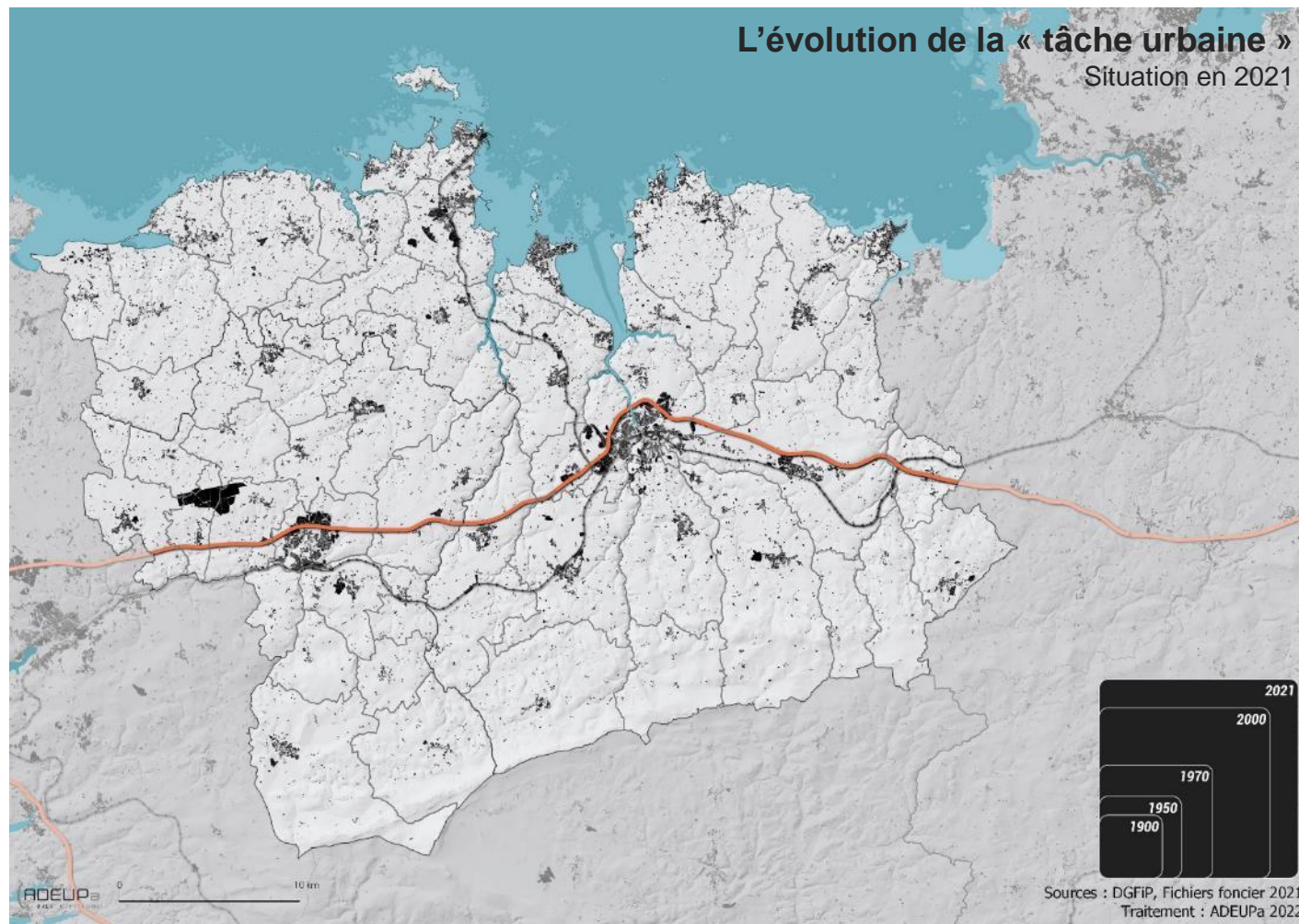
- Des espaces urbanisés en **expansion continue** :
  - > 1900 : 12,8 km<sup>2</sup>
  - > 1950 : 21,9 km<sup>2</sup>
  - > 1970 : 40,4 km<sup>2</sup>
  - > 2000 : 91 km<sup>2</sup>





## Des modes de vie qui devront consommer moins d'espace

- Des espaces urbanisés en **expansion continue** :
  - > 1900 : 12,8 km<sup>2</sup>
  - > 1950 : 21,9 km<sup>2</sup>
  - > 1970 : 40,4 km<sup>2</sup>
  - > 2000 : 91 km<sup>2</sup>
  - > 2021 : 124,3 km<sup>2</sup>
- Une tâche urbaine **multipliée par dix en 120 ans**.
- Un objectif national : évoluer vers le « Zéro artificialisation nette »



« Demain ne sera pas comme hier. Il sera nouveau et il dépendra de nous. Il est moins à découvrir qu'à inventer. »

Gaston Berger



**P.E.T.R. DU PAYS DE MORLAIX**  
**CCI, aéroport, CS 27934 – 29679 MORLAIX**  
Tel. 02.98.62.39.57

[www.paysdemorlaix.com](http://www.paysdemorlaix.com)



**AGENCE D'URBANISME DE BREST-BRETAGNE**  
18 rue Jean-Jaurès – 29200 BREST  
Tél. 02 98 33 51 71

[www.adeupa-brest.fr](http://www.adeupa-brest.fr)